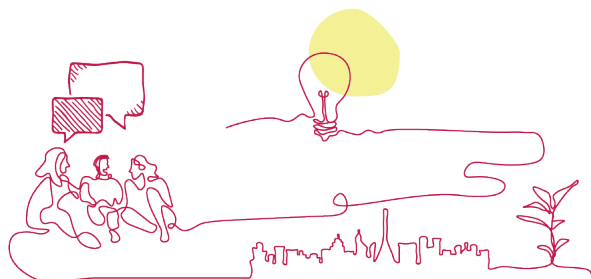
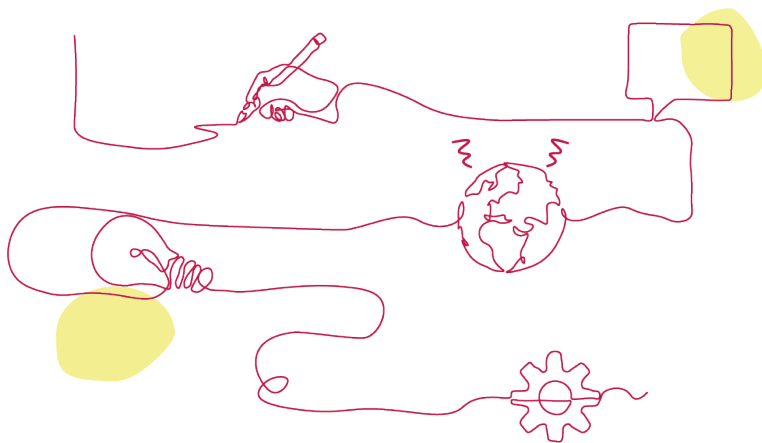


LES CARNETS DE CO-SPHERE



Vers une démocratie participative réinventée

QUELLES SONT POUR NOUS SES LIMITES ACTUELLES
ET SES PISTES D'ÉVOLUTION POSSIBLES ?



N° 3 - janvier 2023



3 PRATIQUES
INCLUSES DANS
CE CARNET

Comment **MOBILISER** sur mon territoire, impliquer toutes les parties prenantes d'un projet, consulter ou faire participer les habitants ?

Comment **INFORMER, COMMUNIQUER** sur mon projet, conserver le lien avec mes partenaires et l'équipe projet ?

Comment **FAVORISER LE DIALOGUE**, construire et animer des espaces de travail collaboratifs inclusifs et dynamiques ?



CO-SPHÈRE

concertation et communication

Notre agence "Made in Jura",

basée à Dole, travaille sur l'ensemble de la Région Bourgogne-Franche-Comté, aux côtés de collectivités locales, institutions, associations et entreprises depuis 2019.



Une agence à vos côtés

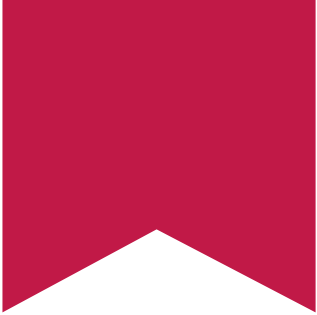
pour vous accompagner dans l'organisation et l'animation de dispositifs participatifs, pour des projets de territoire mieux acceptés et partagés.

CERTIFIÉ 160496

VOUS ACCOMPAGNER

- Organiser et animer des dispositifs participatifs adaptés aux territoires, aux publics et aux enjeux locaux.
- Des conseils personnalisés pour construire avec vous des dispositifs participatifs efficaces et dynamiques.





Participation, concertation, consultation, ces dernières années ont vu fleurir des démarches de toutes sortes, ponctuelles, numériques ou plus traditionnelles. Quelles sont les limites de ces dispositifs et les pistes d'évolution possibles ?

Voici quelques éléments de réflexion ...

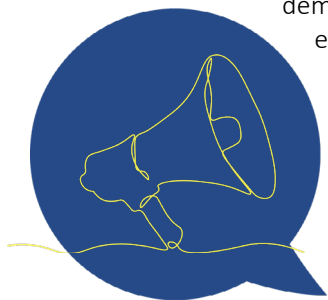


Echangeons ensemble !

COMMUNIQUER N'EST PAS CONCERTER

→ Bien que la communication soit nécessaire dans toute démarche participative, notamment pour mobiliser et permettre au plus grand nombre de s'informer et participer, **communiquer n'est pas concerter !**

→ Bien souvent, sont affichées des volontés de produire des dispositifs et des événementiels avec des méthodes « sexy », tape à l'œil, tenant davantage des « coups de comm' » que de véritables démarches participatives. La frustration générée et le manque de crédit apporté à la démarche peuvent durablement desservir un projet, sa mise en œuvre et plus globalement une politique locale. Employons donc les outils de la communication **au service de la concertation.**



MAIS ALORS, QUELLE EST LA DIFFÉRENCE ENTRE UNE BONNE ET UNE MAUVAISE DÉMARCHE PARTICIPATIVE ?

→ Un « bon » dispositif participatif n'est pas défini par son résultat mais bien par la **qualité et l'efficacité des moyens mis en œuvre** pour informer, permettre l'expression du plus grand nombre, et une prise en compte réelle de celle-ci.

→ Oublions les kits préétablis et les méthodes toutes faites. Chaque démarche nécessite d'être **construite et adaptée en fonction des objectifs**, des publics ciblés, des moyens disponibles, etc. La société évolue, confrontée à des mutations profondes, il s'agit donc de questionner les besoins, d'adapter et de faire évoluer les dispositifs, de les évaluer régulièrement et de partager nos expériences pour améliorer et enrichir les pratiques.

DONNER DU CRÉDIT À L' EXPERTISE D'USAGE

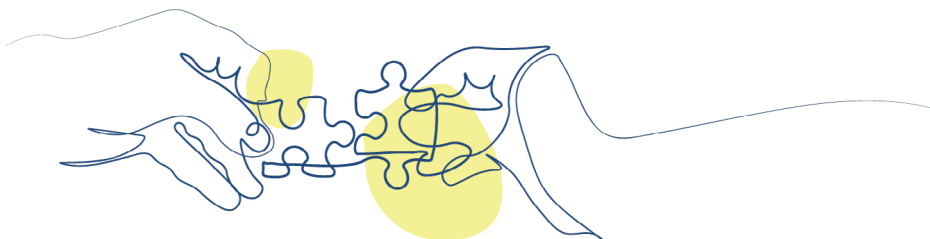
→ Il ne s'agit pas d'opposer la démocratie participative à la démocratie représentative, l'une et l'autre s'épaulent et s'enrichissent mutuellement. Construire des politiques, des plans ou des programmes avec ceux qui vont les faire vivre- ou les supporter- est essentiel. Quel que soit le projet et son degré supposé de difficulté, il n'est pas question de partir du principe que les citoyens ne peuvent être associés, puisque considérés comme non experts du sujet. Ils détiennent **cette expertise d'usage**, se révélant **représenter une formidable ressource pour préciser les orientations**, les actions, les moyens à déployer etc.



ÉVITONS LA SUPERPOSITION DES DISPOSITIFS, MUTUALISONS ET AGISSONS EN TRANSVERSALITÉ

→ Les résultats d'une concertation sur un territoire peuvent être mobilisés pendant plusieurs années, sur des projets différents. Il est primordial, lorsque cela est possible, d'anticiper les besoins et de définir des objectifs communs (multi acteurs, multi thématiques) sur même territoire.

→ Les dispositifs participatifs en « one-shot », développés ponctuellement, peuvent être particulièrement efficaces et enrichissants pour un projet. Néanmoins, dans le domaine de la planification par exemple, il n'est pas rare de voir **se superposer ou se succéder des dispositifs participatifs sans connexion** aucune. Ce sont alors les réunions publiques ou des instances de concertation qui se multiplient avec parfois des objectifs identiques : expressions des besoins, identification des leviers et freins par exemple.



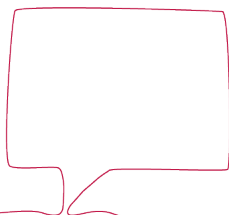
Pourtant, les résultats d'une démarche participative peuvent enrichir les politiques, plans ou programmes voisins. Ne partons pas de zéro, **conservons traces des expressions citoyennes et remobilisons-les dès que le sujet ou le périmètre du projet** le permet. Les résultats des concertations ont également tout intérêt à être diffusés plus largement, pour participer à la construction de futurs dispositifs participatifs plus cohérents et complémentaires.

PROFESSIONNALISATION DE LA PARTICIPATION ET PORTAGE POLITIQUE

→ La professionnalisation de la participation et l'externalisation fréquente de l'organisation et de l'animation d'un dispositif participatif ne doivent pas déposséder les porteurs de projet de leur responsabilité vis-à-vis des citoyens. Une implication de tous les instants par le commanditaire et un portage politique fort sont indissociables d'une concertation réussie.

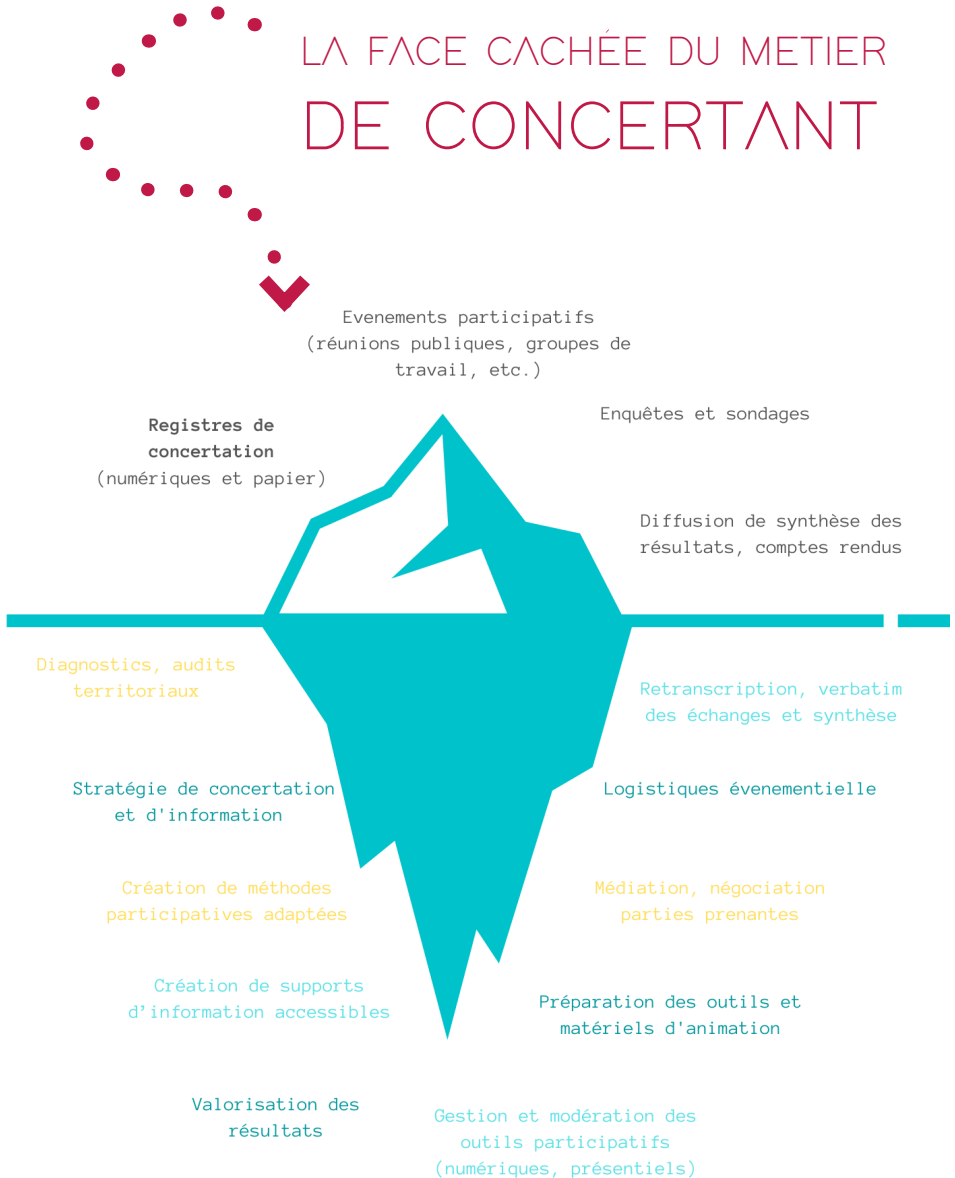
Les acteurs de la participation représentent les « petites mains » qui conseillent, facilitent, organisent, animent et évaluent, toujours au plus proche des équipes techniques et des élus.

→ **Poursuivons ensemble le développement de démarches participatives**, consultatives, de co-construction, et lorsque cela est possible, de co-décision. Participons chacun à notre niveau à l'acculturation nécessaire à la démocratie participative. Saisissons toutes les opportunités pour expérimenter et partager dans ce domaine.



POUR QUE VIVE LA
PARTICIPATION !!!
POUR QUE VIVE LA
PARTICIPATION !!!
POUR QUE VIVE LA
PARTICIPATION !!!

DÉCOUVREZ LA FACE CACHÉE DU METIER DE CONCERTANT





3 pratiques ...

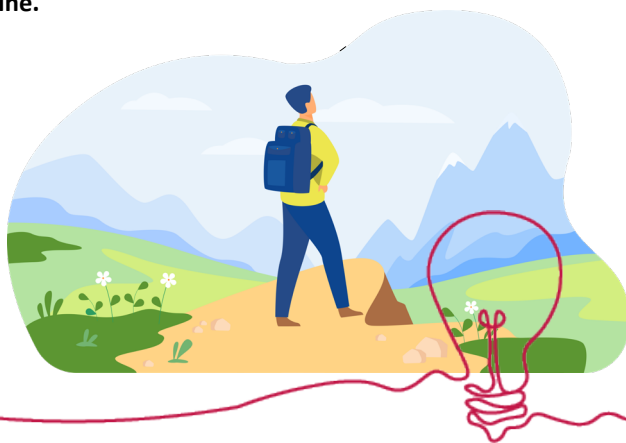
Beaucoup ont fait l'expérience qu'il n'est finalement pas si facile de «construire ensemble» : discussions stériles, réunions qui s'éternisent, frustration de ne pas aboutir à des résultats concrets, ennui, etc. Il existe pourtant de nombreux outils qui facilitent le travail collaboratif, la participation, et favorisent des échanges constructifs.

Ce carnet vous propose **3 pratiques pour animer ces démarches collectives** (rencontres, réunions, ateliers, etc.). Elles sont au service de la co-construction d'idées, de projets, ou d'actions, et permettent de tendre vers des réunions plus efficaces et dynamiques.

Le changement de décor !

Cette méthode d'intelligence collective permet de générer de nouvelles idées et d'inviter les participants à pousser leur créativité pour trouver des solutions face à problème posé.

Le concept de cette méthode est basé sur la recherche de solutions dans un contexte différent de celui du problème posé. On invite alors les participants à rechercher des solutions nouvelles dans un autre domaine.



COMMENT PROCÉDER ?

→ Une fois le problème central clairement défini, par exemple « créer un concept de tiers-lieux dédiés aux personnes âgées », il s'agira d'essayer de le traduire le problème de manière plus globale. La simplification du problème doit permettre à ce qu'il s'adapte à différents contextes, par exemple : « trouver des lieux de loisirs ».



GENERER DES IDEES

→ Ensuite, inviter ainsi les participants à sortir du contexte initial pour aller chercher des solutions nouvelles ailleurs. Pour cela, choisissez un domaine différent dans lequel vous allez pouvoir rechercher de nouvelles solutions : par exemple le domaine « animal », le domaine « jeux-vidéo » ou encore le domaine « enfant ». Dans notre exemple, transposons notre problème dans le domaine « enfant ».

→ S'organise ensuite un brainstorming avec l'ensemble des participants pour répondre au problème suivant « Quels sont les différents lieux de loisirs pour les enfants ? » Exemples de réponses : « espaces de jeux publics extérieurs », « centre aéré », « laser games », « parc de loisir », etc.

Une fois le temps imparti terminé, inviter vos participants à revenir dans le contexte initial en transposant les solutions trouvées dans le domaine précédent : « Quels concepts de tiers lieux dédiés aux personnes âgées sont à imaginer à partir d'un « espace de jeux publics extérieurs » ? ». Quelques exemples de réponses : « un lieu offrant un parcours de motricité ludique adapté aux personnes âgées », un lieu favorisant la rencontre et l'entre aide entre les accompagnants », « un lieu ouvert et accessible à tous » ...

CE QUE J'OBTIENS ?

Il sera important de ne pas freiner la créativité, beaucoup d'idées émergeront, des plus concrètes au plus absurdes. Vous obtenez ainsi une liste qu'il vous faudra par la suite trier, prioriser en fonction de vos besoins. Vous pourrez faire ce choix avec l'ensemble des participants à partir de critères préétablis. N'hésitez pas non plus à retravailler certaines solutions.

Je l'adapte à mes besoins !

Ne vous cantonnez pas à un seul nouveau contexte ou domaine à explorer, choisissez-en plusieurs ! Vous pouvez aussi constituer plusieurs groupes, chacun d'eux pourra rechercher des solutions dans un domaine différent.

Le Métaplan

Cette méthode très connue permet de classer et organiser les idées collectivement. C'est une excellente méthode pour visualiser les échanges en cours.

Son concept est basé sur la méthode du brainstorming, et vient proposer une structuration autour de celle-ci.



COMMENT PROCÉDER ?

- Une fois que vous avez exposé votre question centrale à l'ensemble des participants, invitez-les, pendant un temps donné, à y répondre individuellement.
- Pour ça les participants ont à leur disposition des papiers. Un papier ne peut contenir qu'une idée. Les participants peuvent utiliser autant de papiers qu'ils ont d'idées.
- Les idées sont énoncées à voix haute par chacun et déposées sur un mur ou grand support devant eux. Au fur et à mesure, l'animateur

et l'ensemble du groupe devront afficher et classer les papiers par sous thème. Au besoin, les participants pourront être invités à préciser et reformuler leur idée.

ORGANISER SES IDEES

→ Une fois le temps imparti écoulé, organiser une synthèse collective et réorganiser au besoin les idées émises par l'ensemble du groupe. Inviter les participants à s'accorder autour de l'intitulé de chaque sous-thème.

→ Vous pouvez également proposer aux participants de prioriser les idées émises en leur demandant de coller une gommette sur l'idée qui leur semble la plus prioritaire.

CE QUE J'OBTIENS ?

Vous obtenez ainsi de nombreuses idées ou sujets organisés en grandes thématiques. Cela vous permet d'obtenir une vision collective et priorisée du sujet.



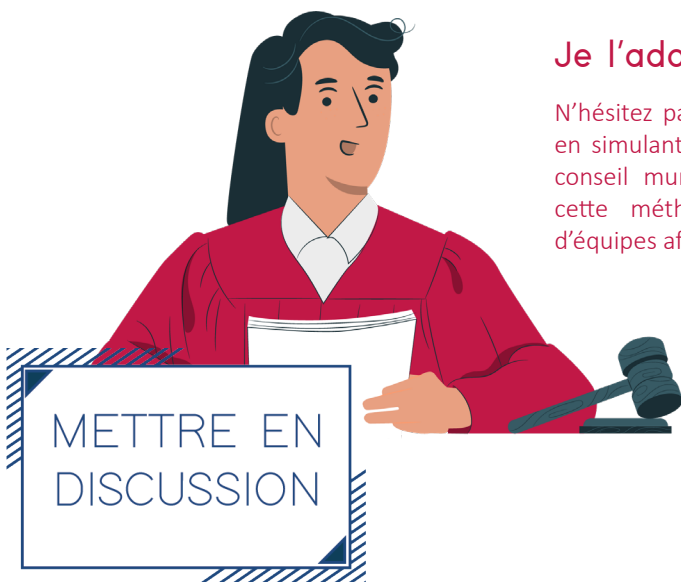
Je l'adapte à mes besoins !

Vous pouvez également vous servir de cette méthode pour favoriser la mise en débat et la mise en évidence des points de consensus et de dissensus : certains arguments exposés sur papier peuvent être contestés par les autres participants. L'opposant marque alors son désaccord par un « éclair » sur le papier en question et exprime son contre argument à l'aide d'un papier d'une autre couleur. Ainsi figurent côte à côte l'argument et le contre argument.

Le plaidoyer de l'avocat

Cette méthode permet de développer un sujet et d'en définir les contours en abordant ses points positifs mais également négatifs. Il va également préparer au choix d'une idée en cherchant à développer un argumentaire.

Le concept de cette méthode est basé sur la simulation d'un débat constructif avec la confrontation d'opinions. En endossant un rôle, une manière de penser, les participants vont chercher à identifier collectivement les faiblesses et les vertus d'une idée.



Je l'adapte à mes besoins !

N'hésitez pas à pousser la mise en scène en simulant un tribunal ou la tenue d'un conseil municipal. Vous pouvez intégrer cette méthode lors de vos réunions d'équipes afin de développer une idée.

COMMENT PROCÉDER ?

→ Une fois votre thème central ou idée à creuser définie, répartissez vos participants en deux groupes. Chaque groupe reçoit un rôle à jouer. Ils devront se mettre dans la peau pour certains d'avocats plaidant en faveur de l'idée et pour d'autres d'avocats plaidant en défaveur de l'idée ;

En groupe, les participants sont invités à préparer leurs plaidoiries en identifiant d'un côté tous les points positifs et de l'autre, tous les points négatifs.

En plénière, afin d'équilibrer les plaidoiries, s'organise alors un débat « ping-pong » entre les participants, chacun étant invité à rebondir sur l'argumentaire de l'autre partie. Un véritable débat constructif s'engage avec l'animateur comme garant des temps d'échange ;



Les groupes sont ensuite inversés, les participants sont donc invités à changer de rôle et à cette fois chercher à identifier d'autres arguments en faveur ou en défaveur de l'idée centrale ;

Pour finir, l'animateur invite les participants à synthétiser collectivement les grandes faiblesses et vertus de l'idée soumise au débat. Et d'après les argumentaires développés en séance, lister les solutions avancées permettant de corriger les faiblesses ou de nourrir l'idée.

CE QUE J'OBTIENS ?

Vous obtenez ainsi, une idée décrite sous tous ses angles vous permettant d'anticiper sa mise en œuvre, ou un argumentaire permettant de corriger les faiblesses de l'idée, et mettant en avant ses vertus.

EXPÉRIMENTER ESSAYER, S'ENTOURER

et s'appuyer sur des professionnels de la participation

Sans chercher à tout prix à être innovant, il est intéressant de sortir des traditionnelles réunions, en mettant en oeuvre des méthodes d'animation participative. Associer largement, faire s'exprimer, et ce, avec méthode, partenaires, habitants ou collaborateurs, pour enrichir son projet est gage de réussite et d'efficacité.

Il est important de garder une cohésion entre la méthode choisie et l'intention que l'on souhaite donner sa réunion ou son atelier. Tout en étant en adéquation avec les attentes et le profil des participants conviés !

Appropriiez-vous ces pratiques, modelez-les, adaptez-les à vos contraintes, transformez-les, inspirez-vous !

Nous sommes là pour vous accompagner,
pour vous conseiller.





Conception graphique : Co-Sphere
Illustrations : ©from Freepik, ©from Noun project
Typographie : ©from Dafont, Adam Ericson

LES CARNETS DE CO-SPHERE



AVEC DES RÉPONSES ADAPTEES À VOS ENJEUX,
NOUS CRÉONS AVEC VOUS UN CLIMAT OPPORTUN
AU DIALOGUE, À L'ÉCOUTE ET À LA CO-CONSTRUCTION

Centre d'Activités Nouvelles du Grand Dole,
210 avenue de Verdun
39100 DOLE

T : 03 84 82 88 36
contact@co-sphere.fr

Une équipe à votre écoute
Retrouvez-nous sur : **co-sphere.fr**

Suivez nos actus sur :   